

شاخص‌های
عملکردی
واحدهای
دانشگاه علوم
پزشکی ایران



www.en.iums.ac.ir



دانشگاه علوم پزشکی و خدمات بهداشتی، درمانی ایران
معاونت بین‌المللی دانشگاه علوم پزشکی ایران

تهران، بزرگراه همت، جنب برج میلاد، دانشگاه علوم پزشکی ایران
کدپستی: ۱۴۴۹۶۱۴۵۳۵ تلفن: ۰۲۱ - ۸۶۷۰۱

info@iums.ac.ir
www.iums.ac.ir

بِسْمِ اللَّهِ الرَّحْمَنِ الرَّحِيمِ



برنامه اعتباربخشی تحولی عظیم در مدیریت خدمات سلامت کشور است که اجرای درست آن در دانشگاهها باعث ارتقاء کیفیت خدمات در همه سطوح خواهد شد. این مهم فعالیتی است، که ضمن ارتقاء سطح دانشگاه در بعد بین المللی، باعث افزایش رضایتمندی تمامی ذینفعان که در راس آن ها مردم شریف ایران اسلامی می باشد، خواهد شد.

استانداردهایی که بر بهبود مداوم کیفیت، محور بودن بیمار و بهبود امنیت بیمار و کارکنان تاکید دارد و باعث می شود دانشگاه هم در بعد درمانی و هم در بعد آموزش مسیر تعالی و رشد را بدرستی طی نماید.

محور اصلی این فعالیت نیروی انسانی زحمتکش و فداکار دانشگاه می باشند که فعالیت های زیادی را بدون انعکاس مناسب انجام می دهند. اینجانب ضمن تقدیر از همه همکاران توصیه می نمایم، شاخص های این مجموعه را مطالعه نموده و ضمن رعایت آن ها نسبت به ارسال گزارشات عملکردی خود در این راستا اقدام نمایید. تا ضمن ثبت زحمات شما عزیزان و تقدیر مناسب نسبت به انعکاس داخلی و بین المللی آن توسط معاونت بین الملل اقدام گردد تا در نهایت شاهد ارتقاء سطح کیفیت و اعتبار دانشگاه در جهان باشیم.

دکتر عبدالرضا پازوکی

رئیس دانشگاه علوم پزشکی ایران

اهمیت ارزیابی عملکرد سازمان

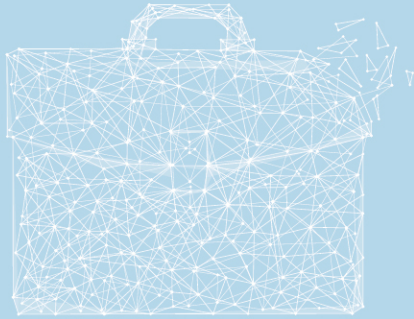
ارزیابی سازمانی فرآیندی سیستماتیک است که برای به دست آوردن اطلاعات معتبر و عوامل موثر در مورد عملکرد یک سازمان به کار می رود. ارزیابی عملکرد به سازمانها کمک می نماید تا اطلاعات مفیدی در مورد عملکرد خود به دست آورده و موقعیت خود را نسبت به رقبا بسنجند.

هدف اصلی از پیاده سازی ارزیابی عملکرد سازمانی، ارائه اطلاعات صحیح و دقیق در ارتباط با عملکرد شغلی افراد درون سازمان است. به عبارتی دیگر هدف از ارزیابی عملکرد شناسایی میزان اثر بخشی و کارایی اعضای یک سازمان می باشد.

نتایجی که در اثر ارزیابی عملکرد حاصل می شود باعث درک بهتر و عمیقتر مدیران از عملکرد کارکنان خود، نقاط ضعف و قوت کارکنان می گردد و منجر به تغییرات اساسی در میزان بهره وری کارکنان خواهد شد. ارزیابی عملکرد سازمان باعث یافتن مشکلات درون سیستمی خواهد شد که اکثر اوقات قادر به درک عمق آن ها نخواهیم بود.

پس از ارزیابی عملکرد سازمان مدیران به این درک خواهند رسید که برخی امور را در بعضی از حوزه ها انجام دهند و جلوی انجام چه کارهایی را بایستی بگیرند تا شرایط نسبت به قبل بهبود یابد. مدیران پس از ارزیابی عملکرد متوجه خواهند شد که مجموعه آن ها در چه مرحله ای از رشد قرار داشته و چه اقداماتی را برای بهبود و ارتقاء رشد سازمان بایستی انجام دهند.





شاخص‌های عملکردی واحدهای تابعه
دانشگاه علوم پزشکی ایران

طبقه بندی:

آموزشی

پژوهشی

توسعه

بهداشتی

درمانی

بین‌المللی

غذا و دارو

دانشجویی

مزایای ارزیابی عملکرد سازمان‌ها

- * بهبود عملکرد کسب و کار
- * افزایش سودآوری شرکت‌ها
- * کسب اطلاعات مهم درباره سازمان‌ها
- * کاهش هزینه‌های استراتژیک شرکت‌ها
- * ایجاد نوآوری و خلاقیت بیشتر در سازمان‌ها
- * جایگیری بهتر منابع انسانی در بخش‌های مختلف سازمان
- * شناسایی نقاط قوت و ضعف با کمک ارزیابی سازمان
- * بهبود جایگاه سازمان در بازار کار



معاونت آموزش

Vice President of Education

• تعداد کل اعضای هیأت علمی دانشگاه به تفکیک مرتبه علمی (مربی، استادیار، دانشیار و استاد)، رشته تحصیلی، محل فارغ التحصیلی (ایران یا خارج از کشور (حداقل در یکی از مقاطع تحصیلی) جنسیت (مرد و زن)، ملیت (ایرانی، خارجی)، رابطه استخدامی (تعهدی، پیمانی، رسمی، مدعو، افتخاری و...)

• تعداد کل دانشجویان در تمامی مقاطع به تفکیک رشته - مقطع (کاردانی، دستیاری، کارشناسی، کارشناسی ارشد، دکتری، فوق تخصص و فلوشیپ)، جنسیت و ملیت

• تعداد دانشجویان به تفکیک مقطع تحصیلی (کاردانی، کارشناسی و...)، رشته تحصیلی، جنسیت، ملیت، سهمیه پذیرش و نحوه پرداخت هزینه تحصیلی (رایگان، شهریه پرداز و...)

• تعداد دانشجویان نسل اول از خانواده و دانشجویانی که اولین مقطع تحصیلات آکادمیک خود را در دانشگاه ایران شروع می نمایند، به تفکیک جنسیت، ملیت و رشته تحصیلی

• تعداد اعضای هیات علمی به تفکیک مرتبه علمی، رشته تحصیلی، جنسیت، ملیت، سابقه فعالیت در دانشگاه علوم پزشکی ایران

• خدمات ارائه شده در آن واحد (به نسبت کمیت و جمعیت هدف، به تفکیک ملیت، جنسیت، گروه های سنی و...)

• تعداد فارغ التحصیلان به تفکیک مقطع فارغ التحصیلی، رشته تحصیلی، جنسیت، ملیت، سهمیه پذیرش و درصد فارغ التحصیلان در محدوده زمانی تعیین شده برای آن مقطع (به عنوان مثال سقف تعیین شده برای دانشجوی پزشکی عمومی 7 سال می باشد، چند نفر از فارغ التحصیلان در همان محدوده 7 سال فارغ التحصیل شده اند)

• تعداد کل دانشجویان ورودی سال به تفکیک رشته، مقطع تحصیلی (کاردانی، کارشناسی، دکتری و...)، جنسیت و سهمیه پذیرش (آزاد، سهمیه مناطق و...)

• تعداد کل پرسنل واحد به تفکیک جنسیت و سابقه کار

• تعداد کل پرسنل پژوهشی و پژوهشگران، تکنسین ها و هیات علمی های پژوهشی آن واحد

• تعداد کل پروژه های تحقیقاتی، پروژه های مشترک با واحدهای دیگر در داخل دانشگاه، کشور و پروژه های مشترک بین المللی در واحد مربوطه

• میزان کل درآمد واحد

• میزان درآمد حاصل از پروژه های تحقیقاتی در سال

• میزان بودجه کل واحد (در صورت داشتن بودجه مستقل)

• میزان کل هزینه های واحد

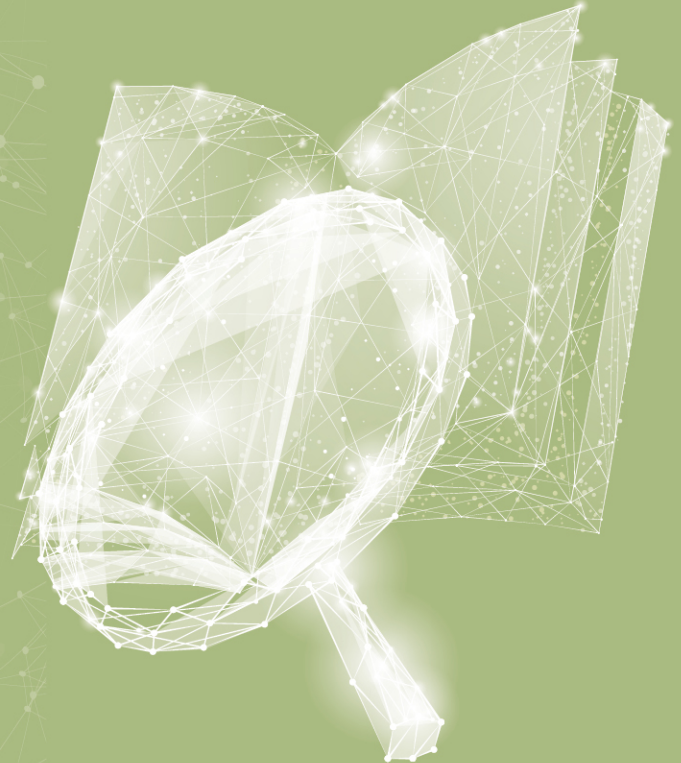




- اجرای پروژه ها ، اقدامات و برنامه های منحصر به فرد در آن واحد
- تعداد و میزان بورس های تحصیلی ارائه شده (داخلی و خارجی)
- تعداد کارگاه های آموزشی برگزار شده برای پرسنل و اعضای هیات علمی
- تعداد دانشجویانی که خدمات مشاوره دریافت کرده اند(به تفکیک جنسیت)
- مهمترین بازدیدهای (ملی و بین المللی) مدیران و کارکنان آن واحد در سال از پروژه ها ، مراکز تحقیقاتی و سایت ها (داخلی و خارجی) و همچنین بازدید افراد خارجی از آن مجموعه و واحدهای وابسته
- تعداد و نوع جوایز ملی و بین المللی کسب شده توسط کارکنان و اعضای هیات علمی آن واحد (شاغل و بازنشسته)
- تعداد و نوع مدال های ملی و بین المللی کسب شده توسط کارکنان و اعضای هیات علمی آن واحد (شاغل و بازنشسته)
- تعداد کنفرانس ها، کارگاه های علمی و آموزشی ملی و بین المللی که با مدیریت آن واحد برگزار گردیده است
- تعداد فارغ التحصیلان به تفکیک رشته - مقطع، جنسیت و مآلیت
- تعداد نیروی انسانی تربیت شده کار آمد علمی و عملی مبتنی بر دانش روز
- تعداد استعداد های درخشان در قالب دانشجویی و اعضای هیات علمی
- تعداد حمایت های انجام شده از شرکت های دانش بنیان در حیطه آموزش
- تعداد شناسایی، جذب و پرورش نخبگان
- تعداد جذب اعضای هیات علمی پژوهشگران برجسته ایرانی مقیم خارج از کشور
- تعداد همکاری بین دانشگاهی در داخل و خارج کشور
- تعداد بازنگری در برنامه های آموزشی و کوریکولوم های آموزشی(education curriculum)
- تعداد آموزش مداوم دانش آموختگان پزشکی و پیراپزشکی
- تعداد ترویج طب سنتی ایرانی در سطح ملی ، منطقه ای و جهانی
- تعداد کلاسهای آموزشی برای المپیاد دانشجویان علوم پزشکی و حمایت از دانشجویان شرکت کننده
- تعداد تسهیلات ایجاد شده جهت استفاده از کتابخانه ها، آزمایشگاه ها و سایت کامپیوتر

معاونت تحقیقات

Vice President of Research



- تعداد کل اعضای هیأت علمی پژوهشی به تفکیک مرتبه علمی، جنسیت، ملیت و محل فارغ التحصیلی (خارج از کشور) (حداقل در یکی از مقاطع تحصیلی) یا ایران)
- تعداد کل کارکنان پژوهش (تکنسین ها، کارشناسان، پژوهشگران غیر از هیأت علمی) به تفکیک مدرک تحصیلی و جنسیت
- تعداد کل کتب منتشره در دانشگاه به تفکیک نویسندگان آن (نویسنده هیأت علمی، پرسنل، مراکز وابسته و ...)
- تعداد مقالات منتشره نمایه شده در پایگاه های داده ای مختلف (Scopus و ...) به تفکیک سالهای 1397، 1398، 1399، 1400، 1395-1394، 1396
- خدمات ارائه شده در آن واحد (به نسبت کمیت و جمعیت هدف، به تفکیک ملیت، جنسیت، گروه های سنی و ...)
- تعداد کل پرسنل واحد به تفکیک جنسیت و سابقه کار
- تعداد کل پرسنل پژوهشی و پژوهشگران، تکنسین ها و هیأت علمی های پژوهشی آن واحد
- تعداد مقالات چاپ شده در سال (به تفکیک مجلات داخلی، خارجی، فارسی، انگلیسی، ایندکس شده در پایگاه های داده ای مختلف، مجلات Q1, Q2 و ..)، مقاله های مشترک با نویسندگان خارجی و ...
- مقالات چاپ شده در ژورنال های معتبر بین المللی (Science, Nature, Jama, ...)
- تعداد کتب منتشر شده توسط پرسنل، پژوهشگران و یا هیأت علمی آن واحد
- تعداد کل پروژه های تحقیقاتی، پروژه های مشترک با واحدهای دیگر در داخل دانشگاه، کشور و پروژه های مشترک بین المللی در واحد مربوطه
- میزان کل درآمد واحد
- میزان درآمد حاصل از پروژه های تحقیقاتی در سال
- میزان بودجه کل واحد (در صورت داشتن بودجه مستقل)
- میزان کل هزینه های واحد
- اجرای پروژه ها، اقدامات و برنامه های منحصر به فرد در آن واحد
- تعداد کارگاه های آموزشی برگزار شده برای پرسنل و اعضای هیأت علمی
- تعداد کنفرانس ها، کارگاه های علمی و آموزشی ملی و بین المللی که با مدیریت آن واحد برگزار گردیده است.



- تعداد ترجمان دانش
- تعداد سامانه ثبت ایده مرکز رشد و نوآوری و ایجاد گزارش های مورد نیاز از سامانه
- تعداد جلسات شورای اچ اس آر به منظور سیاست گذاری در عرصه تحقیقات
- تعداد تفاهم نامه با مراکز خارج دانشگاهی
- تعداد تولید علم و ابداع تجهیزات و فنآورهای High Tech
- تعداد تهیه و راه اندازی سیستم UPS
- تعداد همکاری با شرکت های دانش بنیان

- مهمترین بازدیدهای (ملی و بین المللی) مدیران و کارکنان آن واحد در سال از پروژه ها ، مراکز تحقیقاتی و سایت ها (داخلی و خارجی) و همچنین بازدید افراد خارجی از آن مجموعه و واحدهای وابسته
- تعداد و نوع جوایز ملی و بین المللی کسب شده توسط کارکنان و اعضای هیات علمی آن واحد (شاغل و بازنشسته)
- تعداد و نوع مدال های ملی و بین المللی کسب شده توسط کارکنان و اعضای هیات علمی آن واحد (شاغل و بازنشسته)
- تعداد طرح های بین المللی مشترک
- تعداد گزنت های جذب شده بین المللی
- تعداد مجلات بین المللی مشترک
- تعداد مقالات بین المللی مشترک
- تعداد قراردادهای بین المللی مشترک
- تعداد اختراعات ثبت شده بین المللی مشترک
- همکاری با سازمان ها و مراکز تحقیقاتی بین المللی مشترک
- تعداد همکاری بین المللی مشترک شرکت های دانش بنیان
- تعداد تامین منابع علمی دانشگاه اعم از چاپی و الکترونیکی
- تعداد استقرار و بروز رسانی سامانه های جامع اطلاعات مقالات، پایان نامه ها و سایر تولیدات علمی در بستر ایپرنیتس
- تعداد نظارت و ارزشیابی وب سایت کتابخانه ها و مراکز اطلاع رسانی پزشکی مستقر در دانشکده ها و بیمارستانها
- تعداد تامین منابع و بانکهای اطلاعاتی الکترونیک مورد نیاز جامعه محققین حوزه سلامت
- تعداد تعامل با ناشرین و کارگزاران منابع اطلاعاتی
- تعداد جذب طرح های تحقیقاتی فناورانه با رویکرد محصول محور
- تعداد برقراری ارتباط موثر با صنایع برای جذب پروژه های صنعت و جامعه
- تعداد تدوین تفاهمنامه و قراردادهای کلی همکاری فیما بین دانشگاه و صنعت و جامعه
- تعداد کارگاه ها و دوره های آموزشی کوتاه مدت برای افزایش دانش کاربردی
- تعداد کانون پتنت جهت ثبت اختراع بین المللی و افزایش دانش در حوزه ی مالکیت فکری

معاونت بین الملل

International Deputy



- تعداد شاخصهای ارتقاء دانشگاه در سیستمهای بینالمللی و پیگیری امور مربوط به آن
- تعداد دورههای تخصصی تکمیلی و بورسهای خارجی جهت بهرهبرداری اساتید و دانشجویان براساس ضوابط دانشگاه
- تعداد اعزام تیمهای دانشجویی به منظور شرکت در المپیادهای علمی جهانی
- تعداد دوره های آموزشی تخصصی کوتاه مدت
- تعداد دفاتر واحد بین الملل در کلیه دانشکده های تابعه دانشگاه
- برقراری ارتباط با موسسات و سازمان های معتبر رتبه بندی دانشگاه های جهانی
- تعداد موسسات و سازمان های معتبر رتبه بندی منتخب دانشگاه های جهان متناسب با حوزه فعالیت دانشگاه
- تعداد معیارهای ارزشیابی موسسات رتبه بندی دانشگاه های جهان
- هماهنگی با واحدهای مختلف دانشگاه به منظور رعایت استانداردها و الزامات موسسات این سازمان های رتبه بندی دانشگاه های جهان
- تعداد کارگاه ها و دوره های آموزشی برگزار شده در راستای رتبه بندی های ملی و بین المللی
- تعداد شرکت در رتبه بندی های بین المللی و بارگزاری مستندات مربوطه
- تعداد کارگاه های آموزشی برگزار شده در خصوص اعتبار بخشی بین المللی
- تعداد استاد و دانشجوی مبادله شده
- تعداد جذب دانشجویان خارجی
- تعداد درخواست های تحصیلی دانشجویان خارجی
- تعداد برگزاری کمیته پذیرش دانشجوی خارجی
- تعداد امور کنسولی انجام شده در خصوص مشتریان خارج
- تعداد فعالیت های اتاق همکاری های بین المللی
- تعداد جذب و جلب مشارکت محققان ایرانی مقیم خارج
- تعداد اعتبار بخشی بین المللی انجام شده
- تعداد تجهیزات آموزش بین المللی توسعه یافته
- تعداد جذب کارگزار و تبلیغات بین المللی

• تعداد خوابگاه ها و امکانات رفاهی توسعه یافته برای دانشجویان خارجی

• تعداد اساتید و کارکنان توانمند سازی شده در حیطه بین الملل

• به روز رسانی پرتال انگلیسی

• تعداد تفاهم نامه های بین المللی

• تعداد هیات های اعزامی

• تعداد میزبانی از هیات های خارجی

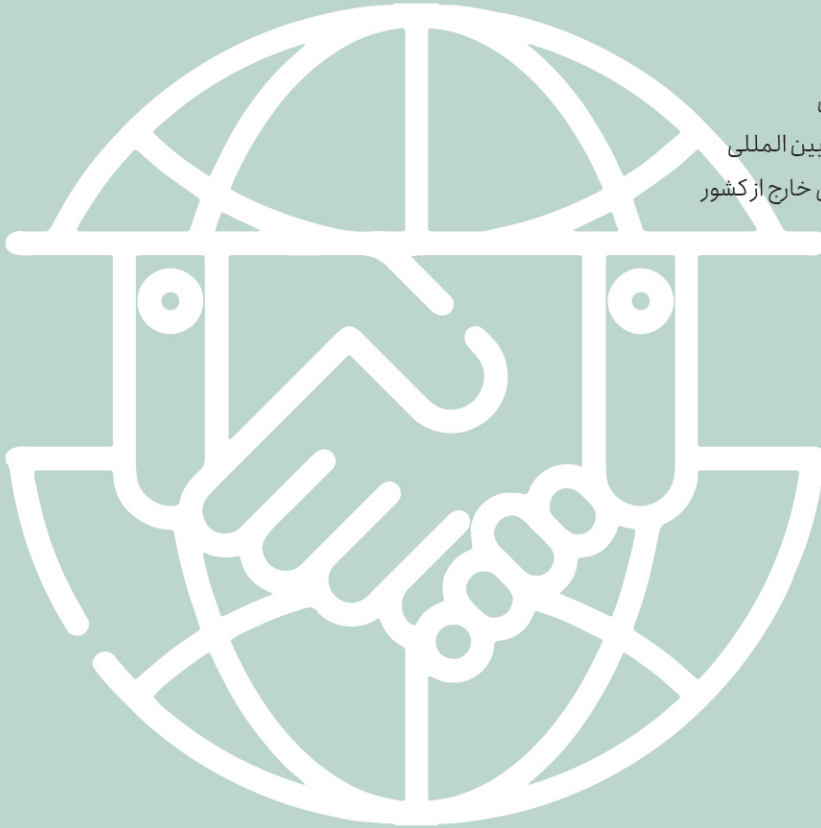
• تعداد جذب ایرانیان خارج کشور

• تعداد افراد اعزام به ماموریت های آموزشی

• تعداد افراد اعزامی به کنگره های بین المللی

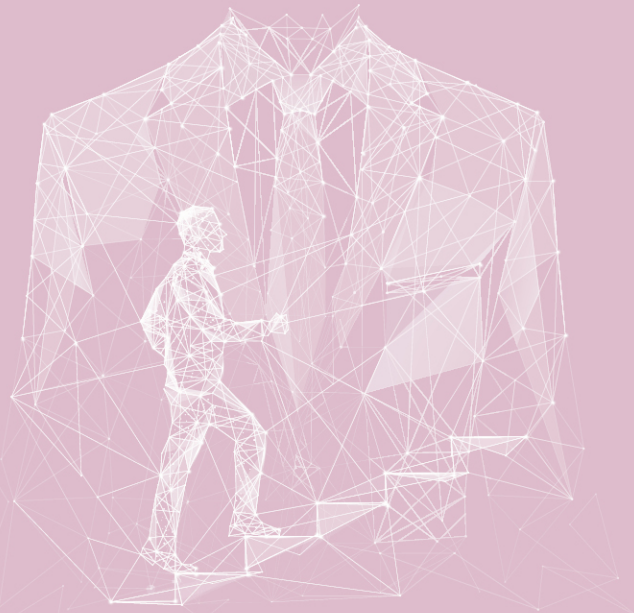
• تعداد افراد اعزامی به دوره های کوتاه مدت بین المللی

• تعداد افراد اعزامی به فرصت های مطالعاتی خارج از کشور



معاونت توسعه و منابع انسانی

Vice President of Development
and Human Resources



- بودجه کل دانشگاه (در صورتی که هر یک از مراکز و واحدهای تابعه، بودجه مستقل دارد، لطفاً قید فرمائید)
- بودجه پژوهشی دانشگاه و بودجه پژوهشی تخصصی به دانشکده ها، بیمارستان و پژوهشکده ها به تفکیک
- کل درآمد دانشگاه (سرجمع دانشگاه و به تفکیک دانشکده ها، پژوهشکده ها و بیمارستان ها)
- درآمد دانشگاه و واحدهای تابعه از تحقیقات
- درآمد حاصل از صنعت و تجارت
- کل پرسنل شاغل در دانشگاه (به تفکیک واحد های تابعه و وضعیت استخدامی)
- تعداد کل پرسنل پژوهشی (به تفکیک واحدهای تابعه)
- خدمات ارائه شده در آن واحد (به نسبت کمیت و جمعیت هدف، به تفکیک ملیت، جنسیت، گروه های سنی و ...)
- تعداد کل پرسنل واحد به تفکیک جنسیت و سابقه کار
- تعداد کل پرسنل پژوهشی و پژوهشگران، تکنسین ها و هیات علمی های پژوهشی آن واحد
- تعداد کل پروژه های تحقیقاتی، پروژه های مشترک با واحدهای دیگر در داخل دانشگاه، کشور و پروژه های مشترک بین المللی در واحد مربوطه
- میزان کل درآمد واحد
- میزان درآمد حاصل از پروژه های تحقیقاتی در سال
- میزان بودجه کل واحد (در صورت داشتن بودجه مستقل)
- میزان کل هزینه های واحد
- اجرای پروژه ها، اقدامات و برنامه های منحصر به فرد در آن واحد
- تعداد کارگاه های آموزشی برگزار شده برای پرسنل و اعضای هیات علمی
- تعداد کنفرانس ها، کارگاه های علمی و آموزشی ملی و بین المللی که با مدیریت آن واحد برگزار گردیده است
- تعداد کارکنانی که از خدمات تامین مسکن دانشگاه استفاده کرده اند
- تعداد کارکنانی که از خدمات رفاهی استفاده کرده اند
- تعداد کارکنانی که از وام های رفاهی استفاده کرده اند
- تعداد کارکنانی که از وام مسکن استفاده کرده اند

• مهمترین بازدیدهای (ملی و بین المللی) مدیران و کارکنان آن واحد در سال از پروژه ها، مراکز تحقیقاتی و سایت ها (داخلی و خارجی) و همچنین بازدید افراد خارجی از آن مجموعه و واحدهای وابسته

• تعداد و نوع جوایز ملی و بین المللی کسب شده توسط کارکنان و اعضای هیات علمی آن واحد (شاغل و بازنشسته)

• تعداد و نوع مدال های ملی و بین المللی کسب شده توسط کارکنان و اعضای هیات علمی آن واحد (شاغل و بازنشسته)

• توسعه و مدیریت منابع انسانی

• توسعه و ارتقاء ارائه خدمات رفاهی

• کاهش تصدی گری و توسعه فعالیتهای حاکمیتی

• تأمین و تخصیص بهینه منابع مالی

• نظارت بر نحوه هزینه کرد درآمد اختصاصی در واحدهای تابعه

• تهیه سرانه و شاخص های مورد نیاز برای تجزیه و تحلیل درآمد اختصاصی

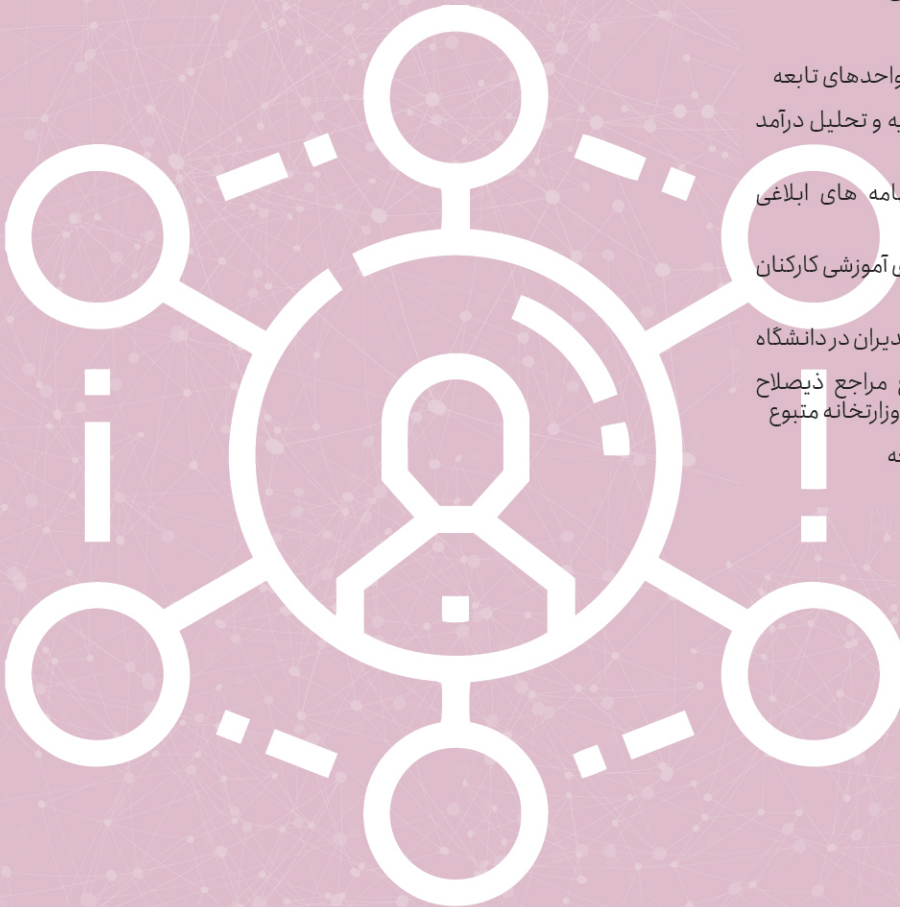
• صدور تخصیص اعتبارات براساس تفاهم نامه های ابلاغی واحدهای تابعه

• تهیه و تدوین پکیج های آموزشی جهت دوره های آموزشی کارکنان دانشگاه

• استقرار برنامه حرفه ای گرایی، توسعه و تربیت مدیران در دانشگاه

• بازنگری تشکیلات کل دانشگاه پس از ابلاغ مراجع ذیصلاح دانشگاه با در نظر گرفتن ضوابط و سیاست های وزارتخانه متبوع

• تهیه و تدوین تشکیلات مورد نیاز واحدهای تابعه

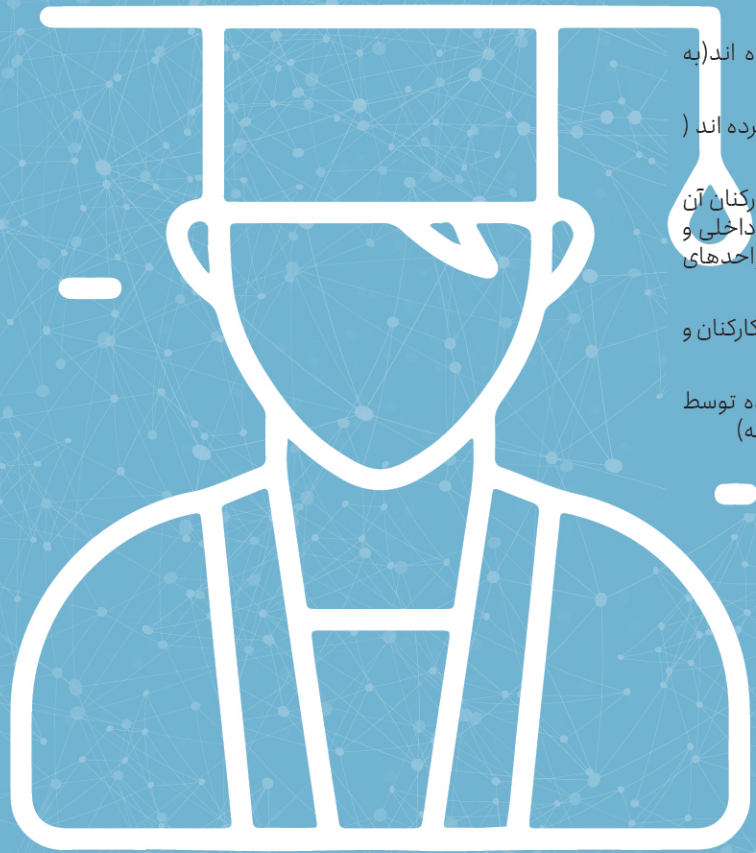


معاونت دانشجویی و فرهنگی

Student and Cultural Vice-Chancellor



- تعداد کل دانشجویان ورودی در تمام مقاطع به تفکیک رشته - مقطع، جنسیت و ملیت.
- تعداد دانشجویانی که اولین مقطع تحصیلی دانشگاهی خود را در دانشگاه علوم پزشکی ایران کردند (به تفکیک رشته - مقطع و جنسیت).
- تعداد دانشجویانی که اولین فرد از خانواده بودند که تحصیلات دانشگاهی خود را در دانشگاه ایران آغاز کردند (به تفکیک رشته - مقطع و جنسیت).
- تعداد کل دانشجویانی که از تسهیلات رفاهی شامل : وام دانشجویی، خوابگاه، تغذیه، سرویس ایاب و ذهاب و کمک هزینه تحصیلی، تخفیف شهریه و بورسیه استفاده کرده اند؛ به تفکیک رشته، مقطع، جنسیت و ملیت (جداگانه برای هر سال به صورت کلی)
- برنامه ها و خدمات ارائه شده (شامل خدمات درمانی، مشاوره های روانشناسی و تحصیلی) ، تسهیلات ورزشی و هرگونه فعالیت های فوق برنامه ارائه شده به دانشجویان در طول سال به تفکیک نوع خدمت، حجم خدمت (تعداد افرادی که از خدمت مورد نظر بهره مند شده اند) و تفکیک جنسیتی گیرندگان خدمت
- لیست و حجم خدمات خاص ارائه شده به گروه های خاص (مثلا خدمات مشاوره به خانم ها) سال
- تعداد دانشجویان به تفکیک مقطع تحصیلی (کاردانی، کارشناسی و...)، رشته تحصیلی ، جنسیت ، ملیت ، سهمیه پذیرش و نحوه پرداخت هزینه تحصیلی (رایگان ، شهریه پرداز و...)
- تعداد دانشجویان نسل اول از خانواده و دانشجویانی که اولین مقطع تحصیلات آکادمیک خود را در دانشگاه ایران شروع می نمایند، به تفکیک جنسیت ، ملیت و رشته تحصیلی
- خدمات ارائه شده در آن واحد (به نسبت کمیت و جمعیت هدف ، به تفکیک ملیت ، جنسیت ، گروه های سنی و ...)
- تعداد کل پرسنل واحد به تفکیک جنسیت و سابقه کار
- تعداد کل پرسنل پژوهشی و پژوهشگران ، تکنسین ها و هیات علمی های پژوهشی آن واحد
- تعداد کل پروژه های تحقیقاتی ، پروژه های مشترک با واحدهای دیگر در داخل دانشگاه ، کشور و پروژه های مشترک بین المللی در واحد مربوطه
- میزان کل درآمد واحد
- میزان درآمد حاصل از پروژه های تحقیقاتی در سال
- میزان بودجه کل واحد (در صورت داشتن بودجه مستقل)



- میزان کل هزینه های واحد
- اجرای پروژه ها ، اقدامات و برنامه های منحصر به فرد در آن واحد
- تعداد و میزان بورس های تحصیلی ارائه شده (داخلی و خارجی)
- تعداد و میزان کمک هزینه های پرداخت شده به دانشجویان (به تفکیک جنسیت، ملیت، وضعیت تاهل و ...)
- تعداد کارگاه های آموزشی برگزار شده برای پرسنل و اعضای هیات علمی
- تعداد کنفرانس ها، کارگاه های علمی و آموزشی ملی و بین المللی که با مدیریت آن واحد برگزار گردیده است
- تعداد دانشجویانی که وام و کمک هزینه تحصیلی دریافت کرده اند (به تفکیک جنسیت)
- تعداد دانشجویانی که خدمات مشاوره دریافت کرده اند (به تفکیک جنسیت) ؟
- تعداد دانشجویانی که از خدمات خوابگاهی استفاده کرده اند (به تفکیک جنسیت)
- مهمترین بازدیدهای (ملی و بین المللی) مدیران و کارکنان آن واحد در سال از پروژه ها ، مراکز تحقیقاتی و سایت ها (داخلی و خارجی) و همچنین بازدید افراد خارجی از آن مجموعه و واحدهای وابسته
- تعداد و نوع جوایز ملی و بین المللی کسب شده توسط کارکنان و اعضای هیات علمی آن واحد (شاغل و بازنشسته)
- تعداد و نوع مدال های ملی و بین المللی کسب شده توسط کارکنان و اعضای هیات علمی آن واحد (شاغل و بازنشسته)

- بررسی محصولات تراریخته و درج عبارت تراریخته بر روی محصولات مشمول

- بررسی برچسب محصولات مواد غذایی، آرایشی و بهداشتی در طرح برچسب گذاری کالا

- اجرای طرح PMS (نمونه برداری در سطح عرضه از محصولات غذایی ، آشامیدنی ، آرایشی و بهداشتی) ارسال به آزمایشگاههای معاونت ، بررسی و آنالیز نتایج و ارسال به سازمان غذا و دارو

- نمونه برداری از محصولات تولیدی کارخانه و ارسال به آزمایشگاه جهت اطمینان از رعایت شرایط مناسب تولید و مطابقت با مجوزهای بهداشتی ، استانداردهای مربوطه و ضوابط وزارت بهداشت

معاونت غذا و دارو

Food and drug deputy

- کنترل محصولهای غنی شده جهت پایش برنامه غنی سازی در سطح کشور

- اداره فرآورده های سنتی ومکمل

- نظارت بر عرضه فرآورده های طبیعی، سنتی و مکمل، شیرخشک های رژیمی و غذای ویژه

- اجرای برنامه پایش محصولات فرآورده های طبیعی، سنتی و مکمل، شیرخشک های رژیمی و غذای ویژه در سطح عرضه (PMQC)

- برنامه ریزی و ارزیابی و نظارت بر برچسب گذاری و اطلاع رسانی به مصرف کننده

- نظارت بر امور دارویی داروخانهها در سطح مناطق تابعه دانشگاه

- رسیدگی و انجام ضوابط مربوط به تاسیس داروخانه ها

- نظارت بر نحوه نگهداری و توزیع داروهای خاص و مواد اعتیادآور و جلوگیری از هرگونه سوءاستفاده احتمالی در این خصوص

- بازرسی از کارخانجات مواد غذایی ، آشامیدنی ، آرایشی و بهداشتی جهت بررسی و کنترل شرایط فنی و بهداشتی حین تولید ، بررسی انبارهای مواد اولیه و محصولات نهایی

- تاییدصلاحیت مسئول فنی از طریق سامانه TTAC

- صدور گواهی بهداشت جهت صادرات مواد غذایی ، آرایشی و بهداشتی

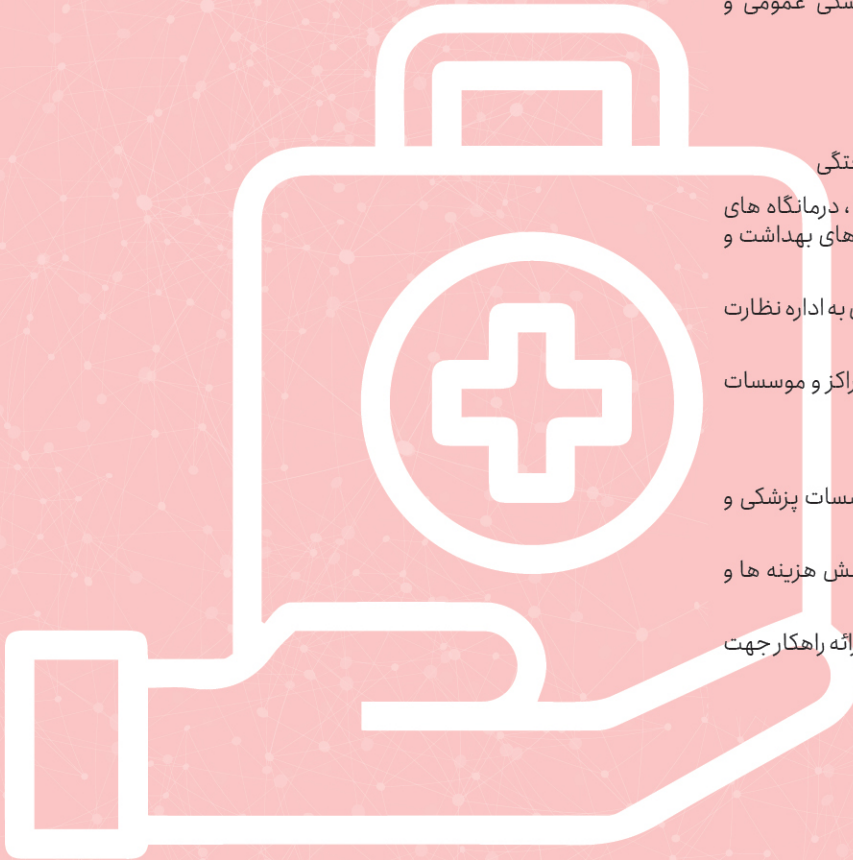
- نظارت و ارزیابی مراکز آمبولانس خصوصی
- ابلاغ دستورالعمل های اورژانس بیمارستانی
- به روز رسانی فرآیندهای اجرایی EOC
- ستاد هدایت، اطلاع رسانی MCMC
- مشارکت در توزیع تخت های بیمارستانی
- برگزاری وبینار، کارگاه، سمینار و... آموزشی مرتبط با ستاد هدایت
- کنترل سامانه در خصوص ثبت اطلاعات روزانه اورژانس و پایان شیف
- ثبت مشاهدات دوربین و زیر سیستم های سامانه MCMC
- بازرسی از آزمایشگاهها اعم از دولتی، غیردولتی، بیمارستان، درمانگاه، مراکز جراحی محدود
- هماهنگی با آزمایشگاه مرجع سلامت جهت اعمال کنترل کیفی خارجی
- اعتباربخشی آزمایشگاههای بیمارستانهای تحت پوشش
- نظارت و ارزیابی آزمایشگاههای اورژانس بیمارستانهای تحت پوشش
- اعتباربخشی واحد کنترل عفونت مراکز تابعه
- تعداد بیمارستان های دارای مجوز IPD
- تعداد مراکز جراحی دارای مجوز IPD
- به روز رسانی سایت انگلیسی بیمارستان
- تعداد کل بیماران بستری شده در سال
- تعداد کل بیماران خارجی بستری در سال
- نسبت بیمار خارجی به کل بیماران
- جمع درآمد ارزی بیمار خارجی
- ساماندهی و تعامل با سازمانهای بیمه گر
- تشکیل کمیته های تخصصی دانشگاهی از جمله کمیته MS
- پروتکل درمان سکنه حاد مغزی، بسته خدمتی EB، واحد های فراهم آوری اعصاب و نسوج پیوندی
- اجرای برنامه احیاء نوزاد
- اجرای برنامه مرگ و میر پری ناتال
- اجرای برنامه شیر مادر

معاونت درمان

Vice President of Treatment



- نظارت و پایش مطب ها و مراکز مشاوره مامائی
- اجرای برنامه جوانسازی جمعیت
- نظارت بر عملکرد مراکز درمانی و آموزشی
- نظارت بر عملکرد بیمارستانهای خصوصی-خیریه-عمومی غیر دولتی
- نظارت بر عملکرد مراکز درمان سوء مصرف مواد
- نظارت بر عملکرد درمانگاه ها و مراکز جراحی محدود و سرپایی
- نظارت بر عملکرد مطب های دکتری عمومی و متخصصان
- نظارت بر عملکرد مطب های دکتر دندانپزشکی عمومی و متخصصان
- نظارت بر عملکرد لابراتورهای پروتز دندانی
- نظارت بر ثبت صحیح اطلاعات در سامانه آواب
- پیگیری و ثبت اطلاعات در سامانه اورژانس و سوختگی
- صدور گواهی فعالیت دندانپزشکان در مطب ها ، درمانگاه های دندانپزشکی و تایید گواهی فعالیت صادره شبکه های بهداشت و درمان تابعه
- تهیه گزارش آمار عملکرد اداره دندانپزشکی و ارسال به اداره نظارت بر درمان و دندانپزشکی وزارت متبوع
- برنامه ریزی سالیانه جهت انجام اعتبار بخشی مراکز و موسسات درمانی تابعه دانشگاه
- اعتبار بخشی مداوم مراکز و موسسات
- صدور پروانه بهره برداری و مسئولیت فنی موسسات پزشکی و پیراپزشکی
- تحلیل هزینه های بیمارستان و ارائه راهکار کاهش هزینه ها و افزایش درآمد
- بررسی علل کسورات در بیمارستان های تابعه و ارائه راهکار جهت کاهش کسورات



معاونت بهداشتی

Health Department



• مدارک، مستندات، لینک ها و هر نوع اطلاعات مرتبط طبق فرم جمع آوری اطلاعات رتبه بندی تایمز در مورد هریک از شاخص های SDGs

• خدمات ارائه شده در آن واحد (به نسبت کمیت و جمعیت هدف ، به تفکیک ملیت ، جنسیت ، گروه های سنی و ...)

• تعداد کل پرسنل واحد به تفکیک جنسیت و سابقه کار

• تعداد کل پرسنل پژوهشی و پژوهشگران ، تکنسین ها و هیات علمی های پژوهشی آن واحد

• تعداد کل پروژه های تحقیقاتی ، پروژه های مشترک با واحدهای دیگر در داخل دانشگاه ، کشور و پروژه های مشترک بین المللی در واحد مربوطه

• میزان کل درآمد واحد

• میزان درآمد حاصل از پروژه های تحقیقاتی در سال

• میزان بودجه کل واحد (در صورت داشتن بودجه مستقل)

• میزان کل هزینه های واحد

• اجرای پروژه ها ، اقدامات و برنامه های منحصر به فرد در آن واحد

• تعداد کارگاه های آموزشی برگزار شده برای پرسنل و اعضای هیات علمی

• تعداد کنفرانس ها ، کارگاه های علمی و آموزشی ملی و بین المللی که با مدیریت آن واحد برگزار گردیده است.

• مهمترین بازدیدهای (ملی و بین المللی) مدیران و کارکنان آن واحد در سال از پروژه ها ، مراکز تحقیقاتی و سایت ها (داخلی و خارجی) و همچنین بازدید افراد خارجی از آن مجموعه و واحدهای وابسته

• تعداد و نوع جوایز ملی و بین المللی کسب شده توسط کارکنان و اعضای هیات علمی آن واحد (شاغل و بازنشسته)

• تعداد و نوع مدال های ملی و بین المللی کسب شده توسط کارکنان و اعضای هیات علمی آن واحد (شاغل و بازنشسته)

• استقرار کامل پایگاه ها و مراکز جامع سلامت

• افزایش پوشش مراقبت های نوزادان

• پوشش برنامه خود مراقبتی

• ارتقا سواد سلامت جامعه تحت پوشش

• تأمین تجهیزات مورد نیاز برای ارتقای آمادگی پاسخ به بلایا به صورت سالانه

• شناسائی و جلب مشارکت سازمان های برون بخشی در زمینه سلامت

• ارائه کلیه خدمات مربوط به مراقبت به کودکان ،مادران ،نوجوانان ، میانسالان و سالمندان و کودکان

• اجرای برنامه های پیشگیری از اعتیاد

• اجرای برنامه های مربوط به سلامت روانی اجتماعی

تدوین

دبیرخانه اعتبار بخشی بین المللی معاونت
بین الملل

دکتر عسگر آقائی هاشجین

مدیر اعتبار بخشی و رتبه بندی بین المللی
معاونت بین الملل

فرزانه جهانی

کارشناس مسئول روابط بین الملل

رزیتا جعفری

کارشناس رتبه بندی معاونت بین الملل

دکتر علی درهوش

کارشناس رتبه بندی معاونت بین الملل